
2023년 「대한민국 ESG경영 혁신대상」 시행계획 - 민간부문-

2023. 07.

[주관] 대한민국 ESG 경영대상 위원회

한국경제신문 · 연세대 동반경영연구센터 · 아이비에스컨설팅컴퍼니

목 차

I . 시행요강	1
II . 시상분야	2
III . 공모절차 및 일정	3
IV . 응모방법	7
V . 시상식 및 ESG 인증 예시	8
VI . 별첨	9

□ 제정 및 시행 취지

한국경제신문 · 연세대 동반경영연구센터 · (주)아이비에스컨설팅컴퍼니는 대한민국 ESG 활성화를 위하여 ESG평가모델을 구축하였습니다.

ESG는 환경(Environment), 사회(Social), 지배구조(Governance)의 머리글자입니다. 최근 각국 연기금과 글로벌 자산운용사들은 개별 기업의 ESG 활동을 평가해 투자 여부를 결정하고 있습니다. ESG는 기업의 비재무적 성과를 판단하는 기준입니다. ESG에 관심을 두는 이유는 기업의 역할에 대한 가치관이 변했기 때문입니다. 기업의 경제적 성과만을 기대하던 기존의 가치관에서 변화하여, 주요한 사회적 문제를 일으킨 기업이 책임경영 활동을 통해 이를 해결하고 우리의 삶에 긍정적 영향을 주는 행동을 할 것이라는 기대가 커졌기 때문입니다.

현재 국제지속가능성기준위원회(ISSB)를 중심으로 글로벌 ESG 공시기준이 마련되고 있으며, EU는 공급망 실사법을 공식화하는 등 ESG경영은 글로벌 트렌드로 자리잡았습니다. 이제는 기업이 ESG 활동을 단순히 의무적으로 수행하는 것이 아니라, 새로운 비즈니스 모델이나 제품, 서비스, 프로세스 등을 개발하고 적용하는 등의 자발적 혁신과 노력이 필요한 시점입니다.

한국경제신문 · 연세대 동반경영연구센터 · (주)아이비에스컨설팅컴퍼니는 이러한 흐름에 발맞추어 성공적인 ESG 경영 혁신사례를 창출한 기업을 발굴하고자 합니다. 이에 민간기업을 대상으로 하여 2023년 【대한민국 ESG경영 혁신대상】을 수여합니다. 이러한 시상을 통해 ESG경영이 기업 운영 전반에 굳건히 자리매김할 수 있도록 하며, 궁극적으로는 지속가능한 사회 발전에 이바지하고자 합니다.

대한민국 ESG 경영대상 위원회

(한국경제신문 · 연세대 동반경영연구센터 · 아이비에스컨설팅컴퍼니)

II

시상분야

□ 개요

- 2023년 12월 시상식은 민간기업을 대상으로 시상함
 - ‘대한민국 ESG 평가모델’에 근거하여 종합평가 결과가 우수한 기업에 대하여 시상함
 - 민간부문은 산업분류(GICS)를 참조하여 산업별로 구분하고, 평가하여 시상함
 - 평가결과 시상기준에 미달할 경우 시상하지 않을 수 있음
- 특별상은 ESG 활성화에 이바지한 개인 또는 단체를 대상으로 시상할 수 있으며, 후원 단체 추천을 받은 기관 또는 개인도 시상할 수 있음. 단, 대상이 없을 때는 시상하지 않음

부문	공모내용	시상 내역	시상 규모	비고
ESG경영 혁신대상	- ESG 평가모델 중 종합 최고	대상	○ 개	민간
	- ESG 부분별 우수	우수상	○○ 개	산업별
특별상	- ESG 활성화에 이바지한 개인 또는 단체 를 대상 - 후원 단체 추천을 받은 기관 또는 개인	특별상	○○ 개	

Ⅲ

공모절차 및 일정

① 공모대상 및 기준

- ESG 경영을 위하여 노력한 민간기업
- 심사대상 기간 ESG 활동 실적이 있는 기업
 - 심사대상 기간: 2022. 01. 01. ~ 2022. 12. 31. 자료 생성기준
 - * 일부 평가에 경우 최근 3년간의 자료 포함
 - ESG 활동 실적과 관련하여 일부 평가지표에서 요구하는 공인된 자료가 있는 경우에만 평가에 참여할 것을 권장합니다. 평가자료와 관련하여 공인기관의 인증 및 제3자 검증이 안 된 경우에는 평가 시 결측 및 감점으로 인한 불이익이 있을 수 있습니다.
 - 예) ESG 보고서, 지속가능경영보고서 등 평가를 위한 제3자 검증 자료가 있는 경우, 환경 지표의 경우 한국환경공단 등 공인된 기관이 발행한 실적보고서가 있는 경우 등 권장 및 우대
 - ESG 활동 실적 관련 증빙 또는 자료 미제출시 감점 등 평가의 불이익이 있을 수 있음
 - 자세한 내용은 심사 접수 후 평가팀에서 별도로 심의 및 안내할 예정임

② 심사방법

- (기본방향 및 대상) ESG 각 영역별 요소
 - 기업의 환경(Environment), 사회(Social), 지배구조(Governance) 관련 활동
- (심사일정)
 - 공고일(2주): 2023년 07월 31일(월) ~ 2023년 08월 11일(금)
 - 응모신청서 접수(11주): 2023년 07월 31일(월) ~ 2023년 10월 13일(금)
 - 공적조서 접수 및 검증(11주): 2023년 08월 21일(월) ~ 2023년 11월 3일(금)
 - 평가일정(2주): 2023년 11월 6일 ~ 2023년 11월 21일(화)
 - 공적심사심의회 개최일: 2023년 11월 23일(목)
 - 시상식 일정: 2023년 12월 07일(목)
- (평가 및 심사방법) 기업이 제출한 공적조서와 평가단이 취합한 기업자료를 활용하여 평가함
 - 공적조서 작성의 경우 평가단이 공시자료를 기준으로 1차 작성하고 해당 내용을 기업에 확인 및 수정·보완을 요청 후 최종 확정(자세한 내용은 신청 후 평가단 담당자가 개별 안내할 예정)
 - 우수사례(Best Practice)는 기업이 별도로 작성하여 제출
 - 논란사례(Controversy)는 평가단이 취합한 자료에 대하여 기업이 확인하고 평가단이 별도 평가하는 방식

③ 심사준거

- (심사준거) 대한민국 ESG 평가모델에 의한 평가시행
 - 대한민국 ESG 평가모델은 K-ESG 가이드라인과 ESG 관련 글로벌 이니셔티브(GRI, SASB, TCFD, ISO26000 등)를 기반으로 엄격한 평가기준을 적용하여 개발한 정확하고 공정한 평가모델임
- ESG 관련 약 100여 개 문항
 - 평가 문항은 산업별로 다르며, 일부 항목은 공고 후에도 조정 및 수정될 수 있음

부문	주요 평가항목
E (환경)	<ul style="list-style-type: none"> - 온실가스 배출량, 대기오염물질 배출량, 수질오염물질 배출량 등 - 에너지 소비량, 수자원 사용량, 폐기물 발생량 등 - 환경투자 비용, 친환경 제품 구매액, 친환경 인증마크 보유 등 - ESG AUM(Assets under management) 비중 - 기름, 화학물질, 유독가스, 독극물 등의 유출 및 누출 관련 사건사고 사례 등
S (사회)	<ul style="list-style-type: none"> - 직원 보건 및 안전, 여성직원 비율, 성별 평균임금 격차, 장애인 고용률, 직원 만족도, 산업재해 등 - 협력사 ESG 리스크 관리체계, 공급망 안정 등 - 고객 만족도, 품질관리, 개인정보보호, 고객응대 등 - 인권정책, 인권교육, 인권영향평가 등 - 사회문제 해결기여, 봉사활동시간, 기부금액, 동반성장실적 등 - 중대산업재해, 차별, 파업, 부상, 개인정보유출 등 관련 사고사건 사례
G (지배구조)	<ul style="list-style-type: none"> - 주주총회 소집, 전자투표제, 배당정책 등 - 이사회 구성의 전문성&다양성, 감사위원회(감사) 전문성, 이사회 출석률 등 - ESG 전략, ESG 정보공시, ESG 위원회 등 - 임직원 행동강령, 윤리규범 위반사항, 윤리위반 제보, 청렴도 등 - 회계·세무, 거래, 부정부패, 경영진 관련 사건사고 사례 등

- (주요특징) 본 대상은 대한민국 ESG 평가모델에 의한 평가
- 평가 대상기업 선정 후 평가를 위한 자료는 직접 조사(Hand

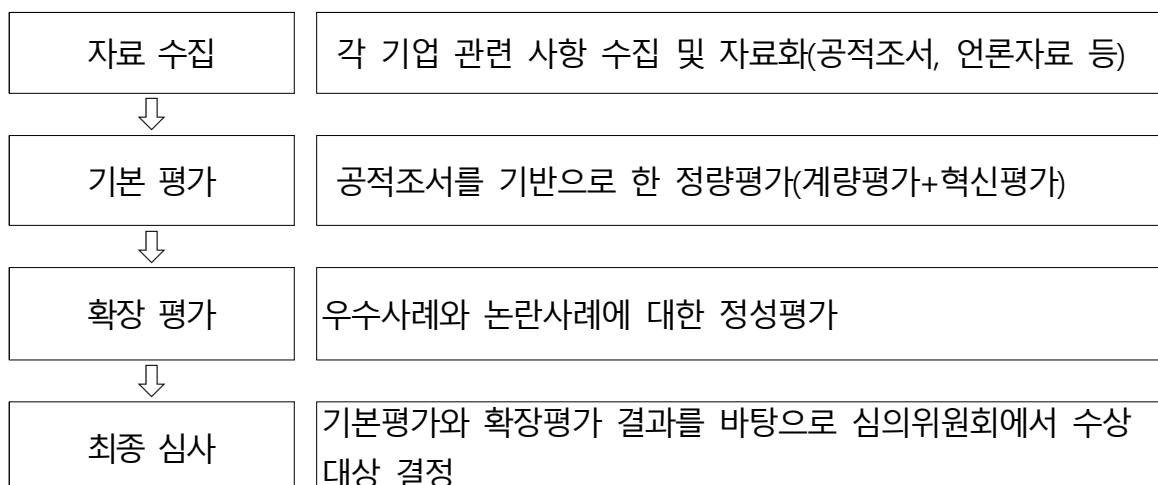
collecting)와 기업 자체 조사 병행을 원칙으로 함

- 신청기업은 관련 공적조서를 작성 및 수정·보완하도록 하며, 공적조서를 접수기한 내 대한민국 ESG 경영대상 위원회에 제출해야 함

○ 부적격 및 별점 처리

- 공적조서 내용 허위작성 시 부적격 처리
- 서류의 적격·부적격 판단기준
 - ① 제출서류를 지정된 기일 내에 접수하였는가?
 - ② 접수서류의 각 항목의 내용이 파악되도록 작성되어 있는가?
 - ③ 제출된 자료가 사실을 기록한 것인가? 증빙이 적절한가?
 - ④ 기업에 불리한 자료를 숨기고 제출하지 않는 경우
- 신청서 접수 이후 공적조서 및 평가자료에 대하여 기업이 평가단으로부터 부적격 판정을 받으면 심사비 일체를 환급하지 않으며, 해당 책임 일체는 부적격 기업에게 있습니다.

○ (심사절차)



IV

응모방법

① 접수기간 및 접수처

- (접수기간) 2023년 7월 31일(월) ~ 10월 13일(금), 우편 또는 이메일 접수(문의: 02-360-4049, 대한민국 ESG 경영대상 위원회)
- (우편) (04505) 서울 중구 청파로 463 한국경제신문 3층
대한민국 ESG 경영대상 위원회 앞
- (이메일 및 전화) esg@hankyung.com / 02-360-4049

② 응모서류

- ① 응모신청서 1부, 개인정보 및 자료 활용동의서 1부
- ② 공적조서 1부(증빙자료 포함)
 - 공적조서는 응모신청 이후 별도 제출
 - * 공적조서 작성요령 등은 평가담당자 개별 안내합니다.

③ 심사평가료

- 신청기업당 300만원, 부가가치세(VAT) 별도
 - * 단, ESG클럽 회원사의 경우 50% 할인
 - 자세한 내용은 ESG클럽 사무국으로 문의해 주시기 바랍니다.
- 계좌번호: 우리은행 485-007518-13-0201 (주)한국경제신문

4 참여기업 혜택

- 공적조서를 제출한 참여기업에게는 다음과 같은 혜택을 부여
 - 한국경제신문 지면을 통한 ESG경영활동 특집기사 보도
 - ESG 관련 온라인 교육과정 수강기회 부여 (50유저용)
 - ESG경영 인증서 발급
 - 대한민국ESG클럽 월레포럼 초청(2024년 1~5월)

시상식 및 ESG 인증 예시

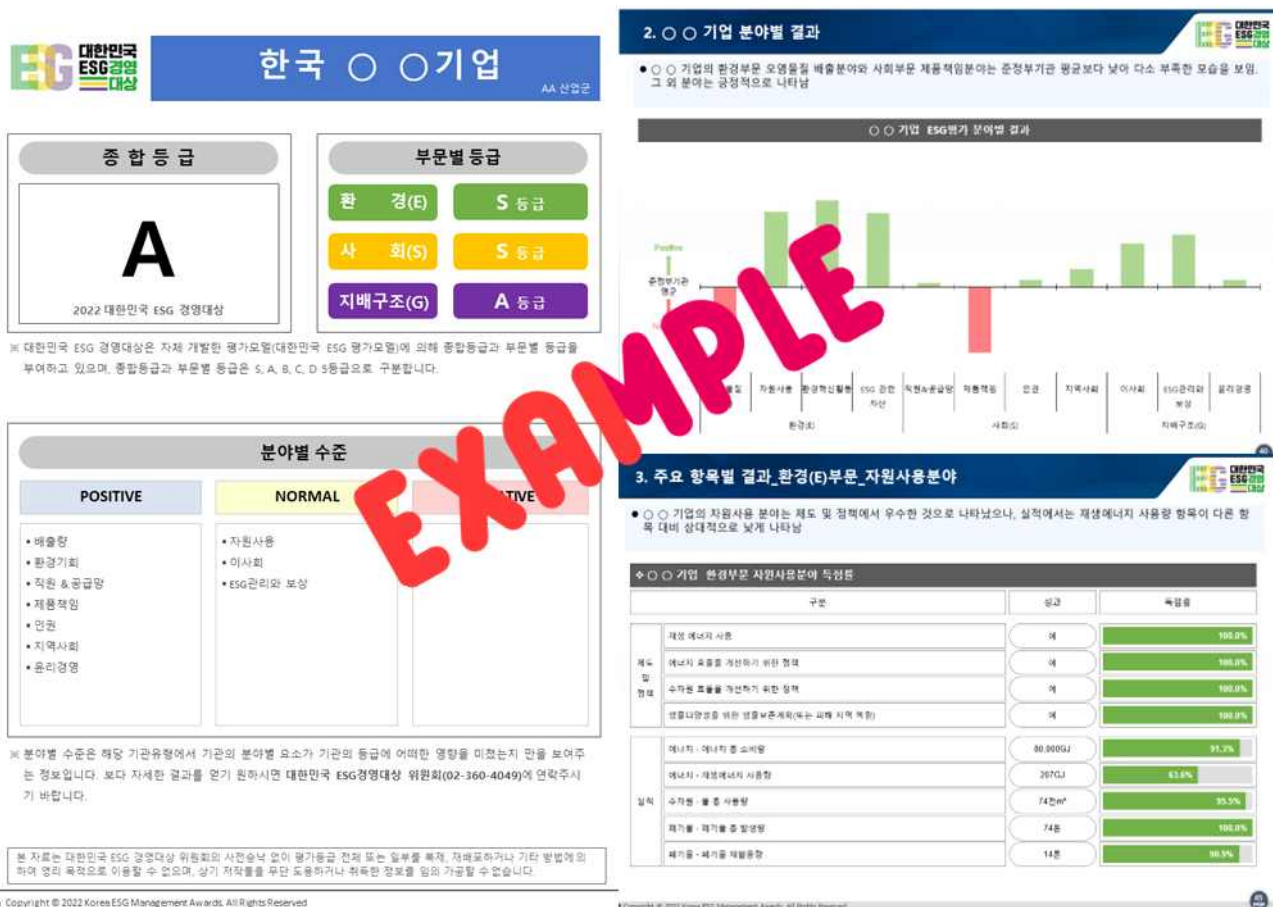
1 일시

- 2023년 12월 7일(목) 예정(확정시 별도 안내)

2 장소

- 한국경제신문 18층 다산홀 예정(확정시 별도 안내)
- 서울 중구 청파로 463 한국경제신문 18층

3 ESG 인증서 및 보고서 예시



VI

양식 (응모신청서)

1 응모신청서

(별지서식 1)

대한민국 ESG경영 혁신대상 응모신청서

신청기업 기본정보	기업명		대표자 성명	
	주소	(우 □□□□□)		
	사업자등록번호		법인등록번호	
실무담당자	성명		유선전화	
	소속		직책	
	휴대전화		E-mail	

본 기업은 상기와 같이 「2023년 대한민국 ESG경영 혁신대상」 응모신청서를 제출합니다.

첨부 1. 개인정보 및 자료 활용동의서 1부

2023년 월 일

신청기업 :

대 표 자 : (인)

대한민국 ESG 경영대상 위원회 귀하

② 개인정보 및 자료 활용동의서

(별지서식 2)

「대한민국 ESG경영 혁신대상」 참여기업 개인정보 및 자료활용 동의서

본 기업은 「대한민국 ESG경영 혁신대상」에 참여하면서, 대한민국 ESG 경영대상 위원회에 제출하는 지원신청서 및 공적조사(평가자료) 등을 통해 귀 위원회가 취득하게 되는 기업·기업에 관한 정보는 「정보통신망 이용 촉진 및 정보보호 등에 관한 법률」 제18조, 「신용정보의 이용 및 보호에 관한 법률」 제23조 및 제24조의 규정 등에 따라 제공하는데 동의하며, 본인 및 소속기업에 관한 각종 정보자료를 귀 위원회에서 심사, 평가에 활용하는데 동의합니다.

1. 개인정보수집·이용동의서

<개인/기업정보 제공 및 활용 관련 주요 고지 사항>

- 개인/기업정보 수집·이용의 목적 : 심사·평가 및 성과 추적
- 수집하려는 정보의 항목 : 기업·기업정보, 인적사항, 기업 성과 등
- 개인의 주민등록번호는 평가 신청자(담당자) 개인을 식별하기 위한 기본정보로 활용됨
- 관련정보의 보유·이용 기간 : 신청서를 접수하는 시점부터 심사가 완료되는 시점 평가종료일 후에는 향후 「대한민국 ESG경영 혁신대상」 신청 시의 이력 관리만을 위하여 보유·이용되며 보유기간은 3년(공공기록물 관리에 관한 법률 시행령)

☐ 위와 같이 귀하(실무담당자)의 개인정보를 수집·이용하는 것에 동의하십니까?

개인정보	필수항목 : 개인식별정보	(<input type="checkbox"/> 동의함 <input type="checkbox"/> 동의하지 않음)
------	---------------	---

2023년 월 일

실무담당자

(서명 또는 인)

2. 자료활용 동의서

- 제출자료에 대한 저작권은 신청기업에 있으며, 제출자료를 공익적인 목적(산업평균 등의 통계작성과 ESG 학술 및 연구자료)으로 이용하는 경우, 대한민국 ESG 경영대상 위원회가 제출자료에 대한 저작권 산권 및 2차적 저작물 작성권을 행사하는 것을 허락하고, 상기 명시한 예시 외의 목적인 경우 저작권자와 사전 협의하여 사용할 수 있습니다.
- 이용 허락 기간은 수상일로부터 3년으로 하고, 저작권자가 불가피한 사유로 기간을 변경하고자 하는 경우 대한민국 ESG 경영대상 위원회와 사전 협의하여 변경할 수 있습니다.

☐ 위와 같이 귀 기업·기업의 정보를 수집·이용하는 것에 동의하십니까?

기업정보	공적조사 내용 및 증빙자료	(<input type="checkbox"/> 동의함 <input type="checkbox"/> 동의하지 않음)
------	----------------	---

2023년 월 일

대표자

(서명 또는 인)

대한민국 ESG경영 혁신대상 평가방법

(요약)

대한민국 ESG 경영대상 위원회

한국경제신문 · 연세대 동반경영연구센터 · 아이비에스컨설팅컴퍼니

1. 대한민국 ESG경영 혁신대상 평가개요

□ 평가체계

- 대한민국 ESG경영 혁신대상 평가는 GRI(Global Reporting Initiative), SASB(Sustainability Accounting Standards Board), TCFD(Task Force on Climate-related Financial Disclosures) 등 글로벌 이니셔티브가 공개한 기준과 산업통상자원부의 K-ESG 가이드라인을 활용하여 평가할 수 있도록 설계되었음
- 대한민국 ESG경영 혁신대상 평가는 절대적 실적과 혁신 실적을 함께 고려하여 평가가 이루어지도록 알고리즘 되어 있음. 단순히 절대적 실적이 높다고 하여 높은 점수의 평가 결과가 나오지 않으며, ESG경영 혁신을 통한 개선실적도 높아야 높은 점수를 받을 수 있는 구조임
- 대한민국 ESG경영 혁신대상의 평가분야는 환경(E), 사회(S) 및 지배구조(G)로 구분되어 있으며, 세부 내용은 다음과 같음
- E(Environmental, 환경) 부문은 온실가스와 대기오염물질, 수질오염물질 등의 오염물질 배출(Pollutant Emissions) 관련 분야, 에너지, 수자원, 폐기물 등 자원사용(Resource Usage) 관련 분야, 환경투자, 친환경 제품 구매, 환경교육 등 환경혁신활동(Eco-Innovation) 관련 분야, 금융기관의 ESG AUM(Assets Under Management) 등 ESG금융(ESG Finance) 관련 분야, 기름, 화학물질, 유독가스, 독극물 유출 등 환경 논란(Environmental Controversies)으로 구성
- S(SOCIAL, 사회) 부문은 직원 능력개발, 안전 및 복지, 장애인 의무고용, 일과 삶의 균형 촉진, 다양성 및 포용 등 직원(Employee) 관련 분야, 협력회사 ESG 리스크 관리체계 등 공급망(Supply Chain) 관련 분야, 품질관리, 고객만족도, 개인정보 보호 등 제품책임(Product Responsibility) 관련 분야, 인권영향평가 등 인권(Human Rights) 관련 분야, 자원봉사, 사회문제 해결 참여, 상생협력 등 지역사회(Community) 관련 분야, 산업안전, 노사관계, 제품 및 서비스 관련 사회적 물의 등 사회적 논란 부분(Social Controversies)으로 구성
- G(GOVERNANCE, 지배구조) 부문은 주주총회 집중일 이외 개최, 서면투표 및 전자투표 도입 등주주권리(Shareholder Rights) 관련 분야, 이사회 구성의 다양성 및 전문성, 감사의 전문성, 이사회 활동 등 이사회(Board) 관련 분야, ESG를 포함한 지속가능경영 전략 및 활동, 관련 정보공개, 평가 및 보상 요소로서 ESG 또는 지속가능성과 연계 등 ESG관리(ESG management) 관련 분야, 공정거래 자율준수, 윤리교육, 윤리규범 위반사항 공시 등 윤리경영(Ethical Management) 관련 분야, 비윤리, 불공정거래, 부정부패 등 지배구조 논란 부분(Governance Controversies)으로 구성

대한민국 ESG경영 혁신대상 평가지표

대분류	중분류	세부지표
환경 (E)	오염물질배출	온실가스 배출량, 대기오염물질 배출량, 수질오염물질 배출량 등
	자원사용	에너지 소비량, 수자원 사용량, 폐기물 발생량 등
	환경혁신활동	환경투자 비용, 친환경 제품 구매, 친환경 인증마크 보유 여부 등
	ESG금융 (금융기관만 해당)	ESG AUM(Assets under management) 비중
	환경 논란	기름, 화학물질, 유독가스, 독극물, 핵물질 등의 유출 및 누출 관련 사건사고 사례 등
사회 (S)	직원	직원 보건 및 안전, 여성직원 비율, 성별 평균임금 격차, 장애인 고용률, 직원 만족도, 산업재해 등
	공급망	협력회사 ESG 리스크 관리체계 및 지원체계, 공급망 안정 등
	제품책임	고객 만족도, 품질관리, 개인정보보호 등
	인권	인권정책, 인권교육, 인권영향평가 등
	지역사회	사회문제 해결 노력, 봉사활동시간, 기부금액, 동반성장지수 등
	사회 논란	차별, 파업, 부상, 아동노동, 개인정보유출 등 관련 사고사건 사례
지배구조 (G)	주주권리	주주총회 소집공고, 서면 및 전자투표제, 배당정책 등
	이사회	이사회 구성의 전문성 & 다양성, 감사의 전문성, 이사회 출석률 등
	ESG관리	ESG전략, ESG 정보 공시, 지속가능보고서 발간 등
	윤리경영	임직원 행동강령, 윤리규범 위반사항 공시, 공정거래 자율준수, 윤리위반 제보 등
	지배구조 논란	회계·세무, 거래, 부정부패, 경영진 관련 사건사고 사례 등

- 본 평가는 평가대상기업이 속한 산업을 기반으로 관련성이 높은 지표를 선정하여, 상대적으로 관련성이 높은 지표에 대해서 높은 가중치를 적용하는 방식으로 평가를 진행, 따라서 상기 평가지표는 모든 평가대상기업에 동일한 가중치로 적용되는 것은 아님

□ 평가대상 기간

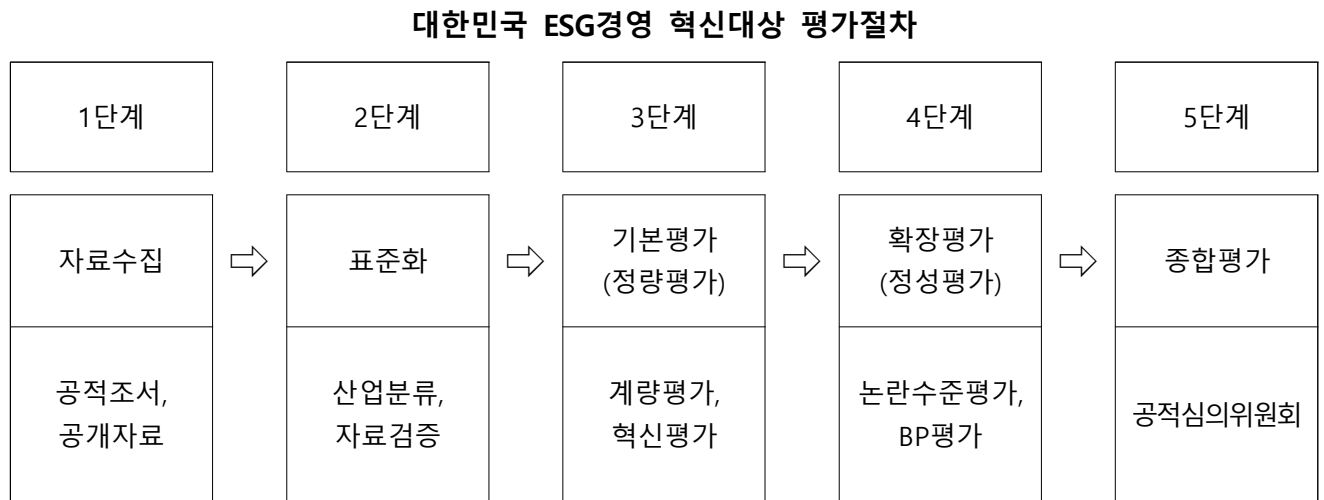
- 평가가 이루어지는 시점 기준 최신 연도 정보를 기반으로 평가하되, 1년 이상의 정보가 필요한 지표의 경우 최신 연도를 포함한 최근 3년을 대상 기간으로 함

□ 산업에 따른 평가방법론 적용

- 특정 산업에 속한 기업들은 영업구조와 자원사용 행태 등의 측면에서 유사한 형태로 사업을 영위하므로, 특정 지속가능성 이슈에 대한 위험과 기회 측면에서 유사한 영향을 받을 가능성이 큼, 따라서 주요하게 영향을 미치는 지속가능성 요소가 산업별로 상이하므로, 평가시 산업별로 다른 지표별 가중치를 적용해 평가함
- 산업별 특성(업종 및 규모)과 평가항목 등을 고려하여 다른 가중치를 적용하더라도, 최종적으로 산정된 등급의 의미는 산업별로 다르지 않음, 예를 들어 소재산업의 A등급과 금융산업의 A등급은 본 평가방법론 등급의 목표 관점에서 동일하게 해석되어야 함

2. 대한민국 ESG경영 혁신대상 평가방법

□ 평가절차



- 1단계 자료수집. ESG 평가를 위한 자료를 수집하는 단계
 - 외부 공시자료(지속가능경영보고서 등)를 기반으로 공적조서(표준화된 설문지)를 작성하고, 언론자료 등의 직접조사 방식을 병행하여 진행. 표준화된 설문지 활용 이유는 평가 기간, 정부통계 발간 일정 및 자료 유무, 지속가능보고서 발간 유·무 등을 종합적으로 고려하여 평가대상 기업들에 대한 ESG 평가를 충실히 하기 위함
- 2단계 표준화. 수집된 자료를 평가에 적합하도록 조정하는 단계
 - 기업들은 산업 또는 규모 등에 따라 차이가 나타나는데, 평가를 위해서는 산업별로 구분하고, 수집된 자료들을 비교할 수 있도록 표준화·정규화함
- 3단계 기본평가. 표준화된 데이터를 활용하여 평가하는 단계(정량평가)
 - 기본평가는 계량평가와 혁신평가로 구성
 - 계량평가는 지표의 목적과 성격에 따라 해당 분야의 해외 선도기업들 실적 및 산업 평균 등의 절대치를 기준으로 평가대상기업의 실적을 평가
 - 혁신평가는 지표별 혁신성과를 측정하기 위해 기업의 3개년 개선실적을 기반으로 평가대상기업의 노력을 평가
 - 기본평가 점수는 계량평가와 혁신평가 점수를 동일 비율로 반영하여 산정함
- 4단계 확장평가. 부분별 논란사안 및 우수사례에 대하여 평가하는 단계(정성평가)

- 확장평가는 논란수준평가와 BP평가로 구성
- 논란수준평가는 평가단이 언론기사 등을 활용하여 직접조사 시행. 직접조사를 통해 해당 사안에 대한 중박, 발생 시기, 추이, 기업의 규모 등을 종합적으로 검토하여 평가함. 평가는 별도 전문가를 위촉하여 평가단을 구성하고 해당 사안에 대하여 4점 척도(매우심각, 심각, 주의, 관심)로 평가하도록 하였으며, 논란수준평가점수는 기본평가의 부분별 점수의 10% 수준에서 감점 처리하는 방식으로 반영함
- BP평가의 경우 기업에서 작성한 자료를 토대로 별도 전문가를 위촉하여 평가단을 구성하고 해당 내용에 대해 혁신성, 지속성, 파급성을 기준으로 평가를 진행함. BP평가는 논란수준평가와 달리 평가점수에는 반영하지 않고, 수상기업을 확정하는 종합평가 단계에서 해당 내용을 고려하여 수상기업을 선정함
- 5단계 종합평가. 기본평가와 확장평가 결과를 활용하여 수상기업을 선정하는 단계
 - 기본평가 점수와 논란수준평가점수를 반영하여 기업별 종합점수를 산출하고, 산출된 종합점수를 토대로 평가군별 종합등급을 부여. 최고등급 기업을 대상으로 심사위원회를 개최하여 BP평가 등을 고려하여 최종적으로 수상기업을 선정함

□ 종합등급의 이해

- 대한민국 ESG경영 혁신대상의 종합등급은 ESG 요소 전반에 대한 종합적인 평가 결과로, 해당 등급을 통해 평가대상기업의 ESG 관련 위험 및 기회에 대한 관리 수준 등 성과 수준을 파악할 수 있으며, 평가대상회사 간의 ESG 성과 수준에 대한 비교가 가능함
- 대한민국 ESG경영 혁신대상의 종합등급은 ESG 요소별 점수의 합계에 기반하므로, 특정 ESG 요소의 점수가 상대적으로 낮게 산정되더라도, 높은 등급이 부여될 수 있음. 또한 ESG 요소별 등급이 다르더라도, ESG 요소별 점수의 합계가 유사함에 따라, 종합 등급이 같게 부여될 수 있으며, 반대로 ESG 부문별 등급이 모두 같은 평가대상기업이 존재하더라도, ESG 요소별 점수의 합계가 다름에 따라 종합등급이 다르게 부여될 수 있음
- 따라서, 평가대상기업의 ESG 관련 관리 및 성과 수준 파악시, 종합등급뿐만 아니라, ESG 요소별 점수(또는 등급) 또한 검토할 필요성이 있음, 이에 ESG 요소별 점수 및 등급을 평가 결과보고서 상 기재하여 제공함으로 참고하기를 바람